

**UCHWAŁA NR XX/105/2012  
RADY GMINY KOWIESY  
z dnia 30 sierpnia 2012 r.**

**o przystąpieniu do sporządzenia miejscowego planu zagospodarowania  
przestrzennego gminy Kowiesy**

Na podstawie art.18 ust. 2 pkt 15 ustawy z dnia 8 marca 1990 roku o samorządzie gminnym (Dz. U. z 2001 r. Nr 142, poz.1591, z 2002 r. Nr 23, poz. 220, Nr 62, poz. 558, Nr 113, poz. 984, Nr 153, poz. 1271, Nr 214, poz. 1806, z 2003 r. Nr 80, poz. 717, Nr 162, poz. 1568, z 2004 r. Nr 102, poz. 1055, Nr 116, poz. 1203, Nr 167, poz. 1759, z 2005 r. Nr 172, poz. 1441, Nr 175, poz. 1457, z 2006 r. Nr 17, poz. 128, Nr 181, poz. 1337, z 2007 r. Nr 48, poz. 327, Nr 138, poz. 974, Nr 173, poz. 1218, z 2008 r. Nr 180, poz. 1111, Nr 223, poz. 1458, z 2009 r. Nr 52, poz. 420, Nr 157, poz. 1241, z 2010 r. Nr 28, poz. 142 i 146, Nr 40, poz. 230, Nr 106, poz. 675, z 2011 r. Nr 21, poz. 113, Nr 117, poz. 679, Nr 134, poz. 777, Nr 149, poz. 887, Nr 217, poz. 1281, z 2012 r. poz. 567) oraz art.14 ust.1 i 2 ustawy z dnia 27 marca 2003 roku o planowaniu i zagospodarowaniu przestrzennym (Dz. U. z 2012 r. poz.647)

**uchwała się, co następuje:**

§1. Przystępuje się do sporządzenia miejscowego planu zagospodarowania przestrzennego gminy Kowiesy dla terenów części wsi Wola Pękoszewska – załącznik Nr 1, część działki nr ewid. 77.

§2. Przedmiotem ustaleń planu będzie określenie:

- 1) przeznaczenia terenów oraz linii rozgraniczających tereny o różnym przeznaczeniu lub różnych zasadach zagospodarowania;
- 2) zasad ochrony i kształtowania ładu przestrzennego;
- 3) zasad ochrony środowiska, przyrody i krajobrazu kulturowego;
- 4) zasad ochrony dziedzictwa kulturowego i zabytków oraz dóbr kultury współczesnej;
- 5) wymagań wynikających z potrzeb kształtowania przestrzeni publicznych;
- 6) parametrów i wskaźników kształtowania zabudowy oraz zagospodarowania terenu, w tym linie zabudowy, gabaryty obiektów i wskaźniki intensywności zabudowy;
- 7) szczegółowych zasad i warunków scalania i podziału nieruchomości objętych planem miejscowym;
- 8) szczególnych warunków zagospodarowania terenów oraz ograniczeń w ich użytkowaniu, w tym zakazów zabudowy;
- 9) zasad modernizacji, rozbudowy i budowy systemów komunikacji i infrastruktury technicznej;
- 10) sposobu i terminu tymczasowego zagospodarowania, urządzenia i użytkowania terenów;
- 11) stawek procentowych, na podstawie których ustala się opłatę od wzrostu wartości nieruchomości powstałej w związku z uchwaleniem planu.

§3. Wykonanie uchwały powierza się Wójtowi Gminy Kowiesy.

§4. Uchwała wchodzi w życie z dniem podjęcia i podlega ogłoszeniu.

PRZEWODNICZĄCA  
RADY GMINY KOWIESY

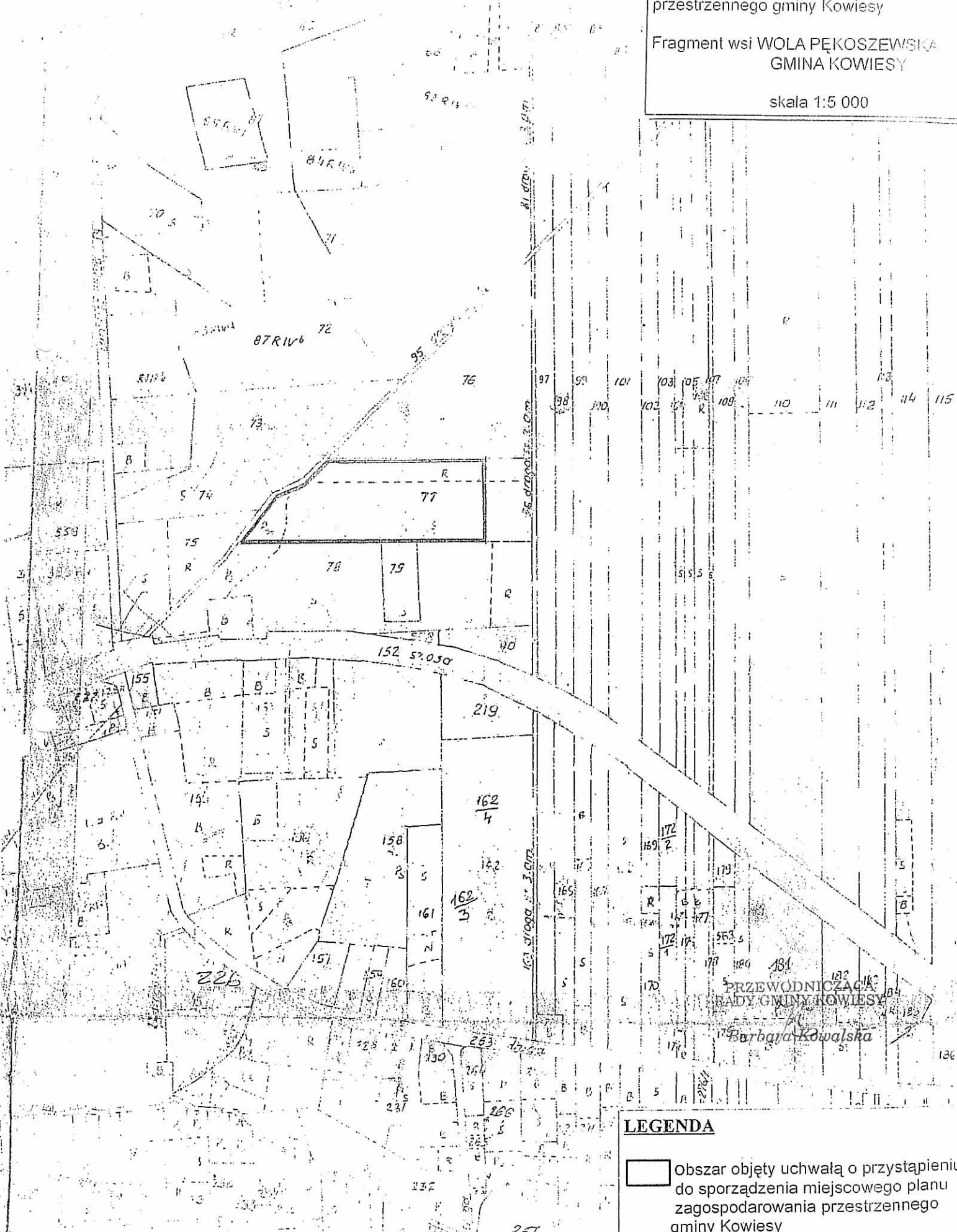
*Barbara Kowalska*

Załącznik nr 1  
do Uchwały nr XX/105/12  
Rady Gminy Kowiesy z dnia 30.08.2012


o przystąpieniu do sporządzenia  
miejscowego planu zagospodarowania  
przestrzennego gminy Kowiesy

Fragment wsi WOLA PĘKOSZEWSKA  
GMINA KOWIESY

skala 1:5 000



**LEGENDA**

 Obszar objęty uchwałą o przystąpieniu  
do sporządzenia miejscowego planu  
zagospodarowania przestrzennego  
gminy Kowiesy

## UZASADNIENIE

Zgodnie z art.14 ust.1 ustawy z dnia 27 marca 2003 roku o planowaniu i zagospodarowaniu przestrzennym (tj. Dz. U. z 2012 r. poz. 647) o przystąpieniu do sporządzenia miejscowego planu zagospodarowania przestrzennego rozstrzyga rada gminy w drodze uchwały, określając granice obszaru objętego opracowaniem planu.

Uchwała Rady Gminy Kowiesy w sprawie przystąpienia do sporządzenia miejscowego planu zagospodarowania przestrzennego fragmentu wsi Wola Pękoszewska – część działki nr ew.77, rozpocznie tryb formalno-prawny sporządzenia planu zgodnie z ww. ustawą.

Z wnioskiem o opracowanie plany wystąpili w dniu 3 lipca 2012 r. właściciele nieruchomości Marzena i Piotr Jazowscy.

Przedmiot i zakres planu jest zgodny z ustaleniami obowiązującego Studium uwarunkowań i kierunków zagospodarowania przestrzennego zatwierdzonego Uchwałą Nr XXXV/184/10 Rady Gminy Kowiesy z dnia 22 kwietnia 2010 r., w myśl którego omawiany teren jest położony w obszarze rozwoju osadnictwa wielofunkcyjnego o dominującej funkcji zabudowy mieszkaniowej jednorodzinnej i usługowej z dopuszczeniem zabudowy produkcyjnej zagrodowej, obsługi rolnictwa i motoryzacji „MR”.

WÓJT GMINY

  
mgr inż. Andrzej Józef Luboński